

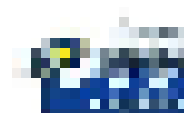
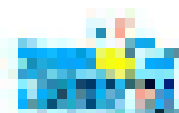
ATLAS



RÉSEAU NATURA 2000 DOCUMENT D'OBJECTIF

Zone Humide du Méron
FR 7200736

Elaboré avec le soutien de :



**INSTRUMENTS D'ÉVALUATION
DE LA ZONE SPÉCIALE DE PROTECTION
« ZONE HUMIDE DE NÉCOM »
FR 730019**

**Atlas cartographique
Fiches habitats et espèces**

Établi en vertu de l'arrêté du 23 juin 2012

Réalisé par la Commune de Tarnos et
l'Office National des Forêts



2013



Partie 1

Fiches espèces et habitats



CONTENTS OF VOLUME I

General Introduction to the History of the Philosophy of Science	xi
General Introduction to the Philosophy of Science	xii
General Introduction to the Philosophy of Science	xiii
General Introduction to the Philosophy of Science	xiv
General Introduction to the Philosophy of Science	xv

CONTENTS OF VOLUME II

General Introduction to the Philosophy of Science	xvi
General Introduction to the Philosophy of Science	xvii
General Introduction to the Philosophy of Science	xviii

CONTENTS OF VOLUME III

General Introduction to the Philosophy of Science	xix
General Introduction to the Philosophy of Science	xx
General Introduction to the Philosophy of Science	xxi
General Introduction to the Philosophy of Science	xxii
General Introduction to the Philosophy of Science	xxiii

PROJET DE PLAN D'AMÉNAGEMENT COMMUNAL

2190-5 / 53.11

Communaire



Année 2011

Titulaire: M. [Nom] - [Adresse]

Intervenant: [Nom] - [Adresse]

Objet: [Description du projet]



[Texte descriptif du projet]
 [Texte descriptif du projet]
 [Texte descriptif du projet]
 [Texte descriptif du projet]
 [Texte descriptif du projet]

PROJET DE PLAN D'AMÉNAGEMENT COMMUNAL

[Texte descriptif]

PROJET DE PLAN D'AMÉNAGEMENT COMMUNAL

[Texte descriptif]

PROJET DE PLAN D'AMÉNAGEMENT COMMUNAL

[Texte descriptif]

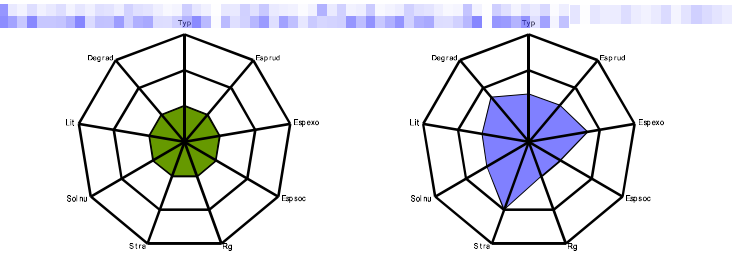
PROJET DE PLAN D'AMÉNAGEMENT COMMUNAL

[Texte descriptif]

PROJET DE PLAN D'AMÉNAGEMENT COMMUNAL

[Texte]	[Texte]
[Texte]	[Texte]
[Texte]	[Texte]
[Texte]	[Texte]

PROJET DE PLAN D'AMÉNAGEMENT COMMUNAL



[Caption for the first radar chart]

[Caption for the second radar chart]

PROJET DE PLAN D'AMÉNAGEMENT COMMUNAL

[Texte descriptif]

[Texte]	[Texte]	[Texte]
[Texte]	[Texte]	[Texte]
[Texte]	[Texte]	[Texte]
[Texte]	[Texte]	[Texte]
[Texte]	[Texte]	[Texte]

PROJET DE PLAN D'AMÉNAGEMENT COMMUNAL

[Texte descriptif]



COENAGRION DE MERCURIE

Coenagrion mercuriale (Charpentier, 1840)

Classe : *Insecta*

Famille : *Coenagrionidae*

1044

Communautaire

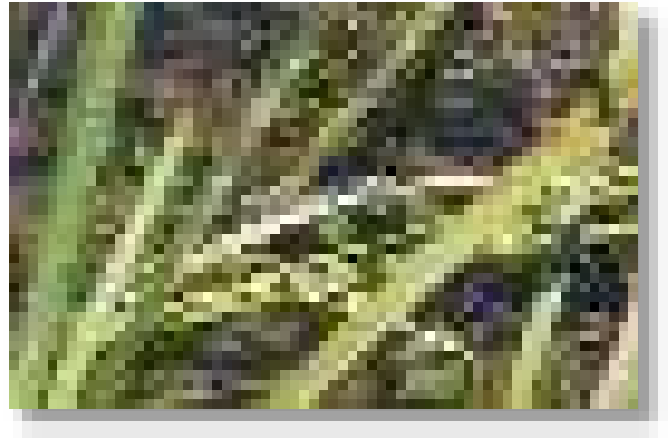


Statut de conservation de l'espèce

Statut de l'habitat

Statut de l'habitat

Statut de l'habitat de l'espèce



Statut de l'habitat de l'espèce	Statut de l'habitat
Statut de l'habitat de l'espèce	Statut de l'habitat
Statut de l'habitat de l'espèce	Statut de l'habitat
Statut de l'habitat de l'espèce	Statut de l'habitat
Statut de l'habitat de l'espèce	Statut de l'habitat
Statut de l'habitat de l'espèce	Statut de l'habitat

Statut de l'habitat

Statut de l'habitat de l'espèce

Statut de conservation de l'espèce sur le site :

Statut de conservation de l'espèce	Statut de conservation	
Statut de conservation de l'espèce	Statut de conservation	
Statut de conservation de l'espèce	Statut de conservation	

Statut de conservation de l'espèce

Statut de l'habitat

Statut de l'habitat de l'espèce

Statut de l'habitat de l'espèce

Statut de l'habitat

Statut de l'habitat de l'espèce

ANCIENNE DE MERCIER

Coenagrion mercuriale (Charpentier, 1840)

Classe : *Insecta*

Famille : *Coenagrionidae*

1044

Communautaire

★★



COMMUNAUTAIRE

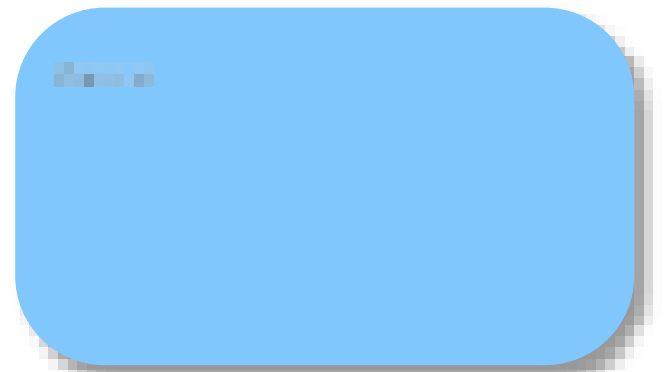
3140-2 / 22.12 x

22.44

3140-2 / 22.12 x

22.44

Communataire



1. Description de l'habitat

Le terrain est plat, le sol est argilo-sableux et la végétation est constituée de prairies humides.

2. Description de l'habitat

Le terrain est plat, le sol est argilo-sableux et la végétation est constituée de prairies humides.

Le terrain est plat, le sol est argilo-sableux et la végétation est constituée de prairies humides.

3. Description de l'habitat

Le terrain est plat, le sol est argilo-sableux et la végétation est constituée de prairies humides.

4. Description de l'habitat

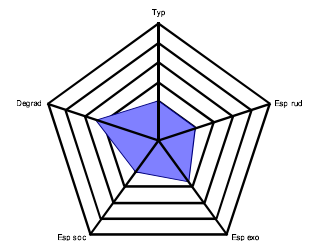
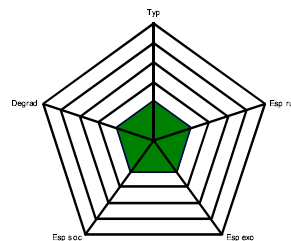
Le terrain est plat, le sol est argilo-sableux et la végétation est constituée de prairies humides.

Le terrain est plat, le sol est argilo-sableux et la végétation est constituée de prairies humides.

1. Description de l'habitat

Le terrain est plat	■
Le sol est argilo-sableux	■
La végétation est constituée de prairies humides	■
Le terrain est plat	■

2. Description de l'habitat



3. Description de l'habitat

4. Description de l'habitat

Le terrain est plat	■	■
Le sol est argilo-sableux	■	■
La végétation est constituée de prairies humides	■	■
Le terrain est plat	■	■

5. Description de l'habitat

Le terrain est plat, le sol est argilo-sableux et la végétation est constituée de prairies humides.

Le terrain est plat, le sol est argilo-sableux et la végétation est constituée de prairies humides.

Le terrain est plat, le sol est argilo-sableux et la végétation est constituée de prairies humides.



PROCESSES OF PLANT

11/05/2024 - 11/05/2024

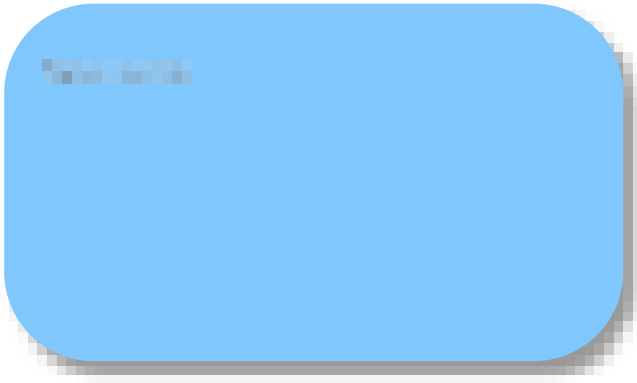
11/05/2024



3150-1 / 22.13 x

22.42

Communautaire



PROCESSES OF PLANT

Developmental processes of plants are influenced by various factors, including genetic, environmental, and hormonal. These processes are essential for the growth and survival of the plant.

PROCESSES OF PLANT

The developmental processes of plants are influenced by various factors, including genetic, environmental, and hormonal. These processes are essential for the growth and survival of the plant.

The developmental processes of plants are influenced by various factors, including genetic, environmental, and hormonal. These processes are essential for the growth and survival of the plant.

PROCESSES OF PLANT

The developmental processes of plants are influenced by various factors, including genetic, environmental, and hormonal. These processes are essential for the growth and survival of the plant.

The developmental processes of plants are influenced by various factors, including genetic, environmental, and hormonal. These processes are essential for the growth and survival of the plant.

PROCESSES OF PLANT

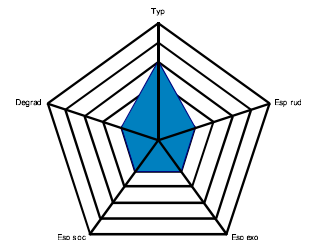
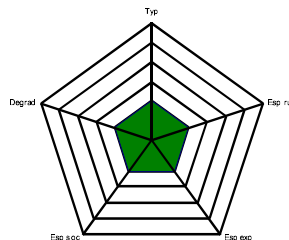
The developmental processes of plants are influenced by various factors, including genetic, environmental, and hormonal. These processes are essential for the growth and survival of the plant.

The developmental processes of plants are influenced by various factors, including genetic, environmental, and hormonal. These processes are essential for the growth and survival of the plant.

PROCESSES OF PLANT

Developmental processes of plants	■■■
Genetic factors	■
Environmental factors	■■■
Hormonal factors	■■■■■

PROCESSES OF PLANT



PROCESSES OF PLANT

PROCESSES

Developmental processes	Genetic	Environmental
Genetic factors	■	■
Environmental factors	■	■
Hormonal factors	■■■	■■■
Other factors	■	■

PROCESSES OF PLANT

The developmental processes of plants are influenced by various factors, including genetic, environmental, and hormonal. These processes are essential for the growth and survival of the plant.

The developmental processes of plants are influenced by various factors, including genetic, environmental, and hormonal. These processes are essential for the growth and survival of the plant.

The developmental processes of plants are influenced by various factors, including genetic, environmental, and hormonal. These processes are essential for the growth and survival of the plant.



REVOLUTIONS COLLECTIVES

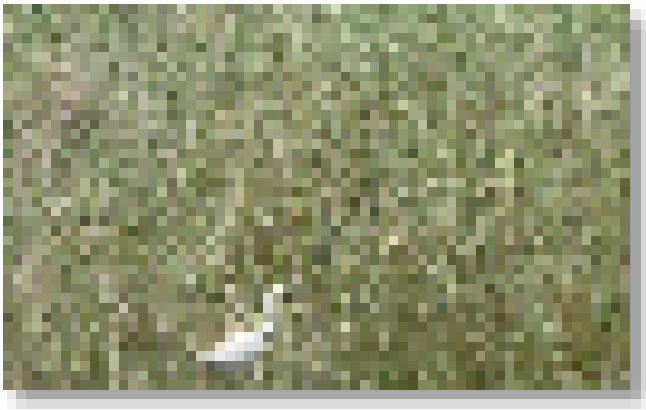
2190-5 / 53.11

Communautaire

2190-5 / 53.11

Communautaire

★★



Alimentation animale **Alimentation humaine**
Alimentation animale **Alimentation humaine**
Alimentation animale

Alimentation animale

Alimentation animale et humaine. L'alimentation animale est la base de la production animale. Elle est composée de fourrages et de concentrés. L'alimentation humaine est la base de la production humaine. Elle est composée de céréales et de produits laitiers.

Alimentation humaine

Alimentation humaine et animale. L'alimentation humaine est la base de la production humaine. Elle est composée de céréales et de produits laitiers. L'alimentation animale est la base de la production animale. Elle est composée de fourrages et de concentrés.

Alimentation humaine et animale. L'alimentation humaine est la base de la production humaine. Elle est composée de céréales et de produits laitiers. L'alimentation animale est la base de la production animale. Elle est composée de fourrages et de concentrés.

Alimentation humaine

Alimentation humaine et animale. L'alimentation humaine est la base de la production humaine. Elle est composée de céréales et de produits laitiers. L'alimentation animale est la base de la production animale. Elle est composée de fourrages et de concentrés.

Alimentation humaine et animale. L'alimentation humaine est la base de la production humaine. Elle est composée de céréales et de produits laitiers. L'alimentation animale est la base de la production animale. Elle est composée de fourrages et de concentrés.

Alimentation humaine

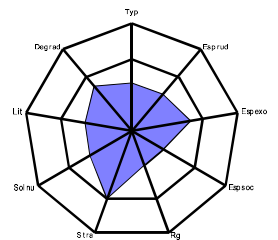
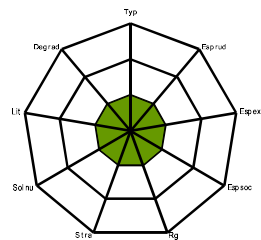
Alimentation humaine et animale. L'alimentation humaine est la base de la production humaine. Elle est composée de céréales et de produits laitiers. L'alimentation animale est la base de la production animale. Elle est composée de fourrages et de concentrés.

Alimentation humaine et animale. L'alimentation humaine est la base de la production humaine. Elle est composée de céréales et de produits laitiers. L'alimentation animale est la base de la production animale. Elle est composée de fourrages et de concentrés.

Alimentation humaine

Alimentation humaine	Alimentation humaine
Alimentation humaine	Alimentation humaine
Alimentation humaine	Alimentation humaine
Alimentation humaine	Alimentation humaine

Alimentation humaine



Alimentation humaine

Alimentation humaine et animale

Alimentation humaine	Alimentation humaine	Alimentation humaine
Alimentation humaine	Alimentation humaine	Alimentation humaine
Alimentation humaine	Alimentation humaine	Alimentation humaine
Alimentation humaine	Alimentation humaine	Alimentation humaine

Alimentation humaine

Alimentation humaine et animale. L'alimentation humaine est la base de la production humaine. Elle est composée de céréales et de produits laitiers. L'alimentation animale est la base de la production animale. Elle est composée de fourrages et de concentrés.

Alimentation humaine et animale. L'alimentation humaine est la base de la production humaine. Elle est composée de céréales et de produits laitiers. L'alimentation animale est la base de la production animale. Elle est composée de fourrages et de concentrés.

Alimentation humaine et animale. L'alimentation humaine est la base de la production humaine. Elle est composée de céréales et de produits laitiers. L'alimentation animale est la base de la production animale. Elle est composée de fourrages et de concentrés.



Titre: [Faint text]

Classification: [Faint text]



[Faint text in teal box]
 [Faint text in teal box]
 [Faint text in teal box]

1. Description de l'habitat

[Faint text describing the habitat]

2. Localisation de l'habitat

[Faint text describing the location]

3. Description de l'habitat

[Faint text describing the habitat]

[Faint text describing the habitat]

4. Description de l'habitat

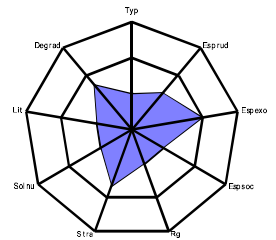
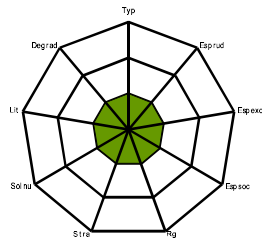
[Faint text describing the habitat]

[Faint text describing the habitat]

5. Description de l'habitat

[Faint text]	[Faint text]
[Faint text]	[Faint text]
[Faint text]	[Faint text]
[Faint text]	[Faint text]

6. Description de l'habitat



7. Description de l'habitat

[Faint text describing the habitat]

[Faint text]	[Faint text]	[Faint text]
[Faint text]	[Faint text]	[Faint text]
[Faint text]	[Faint text]	[Faint text]
[Faint text]	[Faint text]	[Faint text]

8. Description de l'habitat

[Faint text describing the habitat]

[Faint text describing the habitat]



CRASH COURSE DES MATHÉMATIQUES SÉRIE MATHÉMATIQUES A L'ÉCOLE PRIMAIRE

2190-5 / 53.2151

Communautaire



Édition: Automne 2016

Évaluation: Automne 2016



Mathématiques

Mathématiques

Mathématiques

Mathématiques

Mathématiques

Le programme de mathématiques de l'école primaire vise à développer chez les élèves une compréhension profonde des concepts mathématiques et à leur permettre d'appliquer ces connaissances dans des situations concrètes de la vie quotidienne.

Mathématiques

Le programme de mathématiques de l'école primaire vise à développer chez les élèves une compréhension profonde des concepts mathématiques et à leur permettre d'appliquer ces connaissances dans des situations concrètes de la vie quotidienne.

Le programme de mathématiques de l'école primaire vise à développer chez les élèves une compréhension profonde des concepts mathématiques et à leur permettre d'appliquer ces connaissances dans des situations concrètes de la vie quotidienne.

Mathématiques

Le programme de mathématiques de l'école primaire vise à développer chez les élèves une compréhension profonde des concepts mathématiques et à leur permettre d'appliquer ces connaissances dans des situations concrètes de la vie quotidienne.

Le programme de mathématiques de l'école primaire vise à développer chez les élèves une compréhension profonde des concepts mathématiques et à leur permettre d'appliquer ces connaissances dans des situations concrètes de la vie quotidienne.

Le programme de mathématiques de l'école primaire vise à développer chez les élèves une compréhension profonde des concepts mathématiques et à leur permettre d'appliquer ces connaissances dans des situations concrètes de la vie quotidienne.

Mathématiques

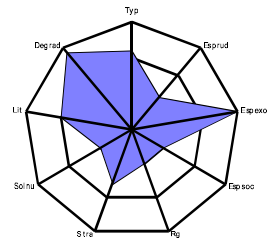
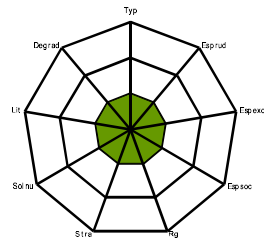
Le programme de mathématiques de l'école primaire vise à développer chez les élèves une compréhension profonde des concepts mathématiques et à leur permettre d'appliquer ces connaissances dans des situations concrètes de la vie quotidienne.

Le programme de mathématiques de l'école primaire vise à développer chez les élèves une compréhension profonde des concepts mathématiques et à leur permettre d'appliquer ces connaissances dans des situations concrètes de la vie quotidienne.

Mathématiques

Mathématiques	Mathématiques
Mathématiques	Mathématiques
Mathématiques	Mathématiques
Mathématiques	Mathématiques

Mathématiques



Mathématiques

Le programme de mathématiques de l'école primaire vise à développer chez les élèves une compréhension profonde des concepts mathématiques et à leur permettre d'appliquer ces connaissances dans des situations concrètes de la vie quotidienne.

Mathématiques	Mathématiques	Mathématiques
Mathématiques	Mathématiques	Mathématiques
Mathématiques	Mathématiques	Mathématiques
Mathématiques	Mathématiques	Mathématiques

Mathématiques

Le programme de mathématiques de l'école primaire vise à développer chez les élèves une compréhension profonde des concepts mathématiques et à leur permettre d'appliquer ces connaissances dans des situations concrètes de la vie quotidienne.

Le programme de mathématiques de l'école primaire vise à développer chez les élèves une compréhension profonde des concepts mathématiques et à leur permettre d'appliquer ces connaissances dans des situations concrètes de la vie quotidienne.

**CHARTRE COMMUNALE DES HABITANTS
substituée au règlement de l'Etat**

2190-5 / 53.2151

Communautaire



Titulaire: M. Jean-Louis de la Motte

Exercice: Communauté de l'Est



CRASHING COURTESY OF EL PASO'S MOUNTAIN & FOREST SERVICE

2190-5 / 53.2

Communautaire



Offense: Mammals and birds (2190-5)

Investigation: 1) Mammals and birds, 2) Mammals and birds



Offense: Mammals and birds

Investigation: 1) Mammals and birds

Offense: Mammals and birds

Investigation: 1) Mammals and birds

Investigation 1: Mammals and birds

Investigation 1: Mammals and birds. The investigation was conducted on 10/10/2020. The investigation was conducted on 10/10/2020. The investigation was conducted on 10/10/2020.

Investigation 2: Mammals and birds

Investigation 2: Mammals and birds. The investigation was conducted on 10/10/2020. The investigation was conducted on 10/10/2020. The investigation was conducted on 10/10/2020.

The investigation was conducted on 10/10/2020. The investigation was conducted on 10/10/2020. The investigation was conducted on 10/10/2020. The investigation was conducted on 10/10/2020.

Investigation 3: Mammals and birds

Investigation 3: Mammals and birds. The investigation was conducted on 10/10/2020. The investigation was conducted on 10/10/2020. The investigation was conducted on 10/10/2020.

The investigation was conducted on 10/10/2020. The investigation was conducted on 10/10/2020. The investigation was conducted on 10/10/2020. The investigation was conducted on 10/10/2020.

The investigation was conducted on 10/10/2020. The investigation was conducted on 10/10/2020. The investigation was conducted on 10/10/2020. The investigation was conducted on 10/10/2020.

Investigation 4: Mammals and birds

Investigation 4: Mammals and birds. The investigation was conducted on 10/10/2020. The investigation was conducted on 10/10/2020. The investigation was conducted on 10/10/2020.

The investigation was conducted on 10/10/2020. The investigation was conducted on 10/10/2020. The investigation was conducted on 10/10/2020. The investigation was conducted on 10/10/2020.

Investigation 5: Mammals and birds

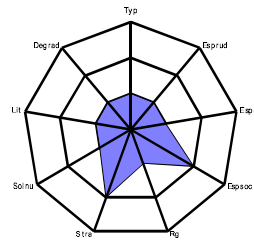
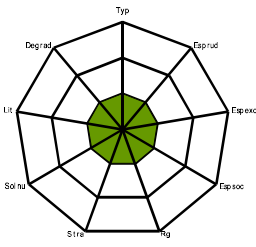
Investigation 5: Mammals and birds. The investigation was conducted on 10/10/2020. The investigation was conducted on 10/10/2020. The investigation was conducted on 10/10/2020.

The investigation was conducted on 10/10/2020. The investigation was conducted on 10/10/2020. The investigation was conducted on 10/10/2020. The investigation was conducted on 10/10/2020.

The investigation was conducted on 10/10/2020. The investigation was conducted on 10/10/2020. The investigation was conducted on 10/10/2020. The investigation was conducted on 10/10/2020.

The investigation was conducted on 10/10/2020. The investigation was conducted on 10/10/2020. The investigation was conducted on 10/10/2020. The investigation was conducted on 10/10/2020.

Investigation 6: Mammals and birds



Investigation 7: Mammals and birds

Investigation 7: Mammals and birds. The investigation was conducted on 10/10/2020. The investigation was conducted on 10/10/2020. The investigation was conducted on 10/10/2020.

Investigation	Score	Investigation	Score
Investigation 1	1	Investigation 5	1
Investigation 2	1	Investigation 6	1
Investigation 3	1	Investigation 7	1
Investigation 4	1	Investigation 8	1

Investigation 8: Mammals and birds

Investigation 8: Mammals and birds. The investigation was conducted on 10/10/2020. The investigation was conducted on 10/10/2020. The investigation was conducted on 10/10/2020.

CRASHES CAUSED BY ILLEGAL TURNING & RIGHT OF WAY

Officer: *XXXXXXXXXX*

Investigation: *XXXXXXXXXX*

2190-5 / 53.2

Communautaire

★★



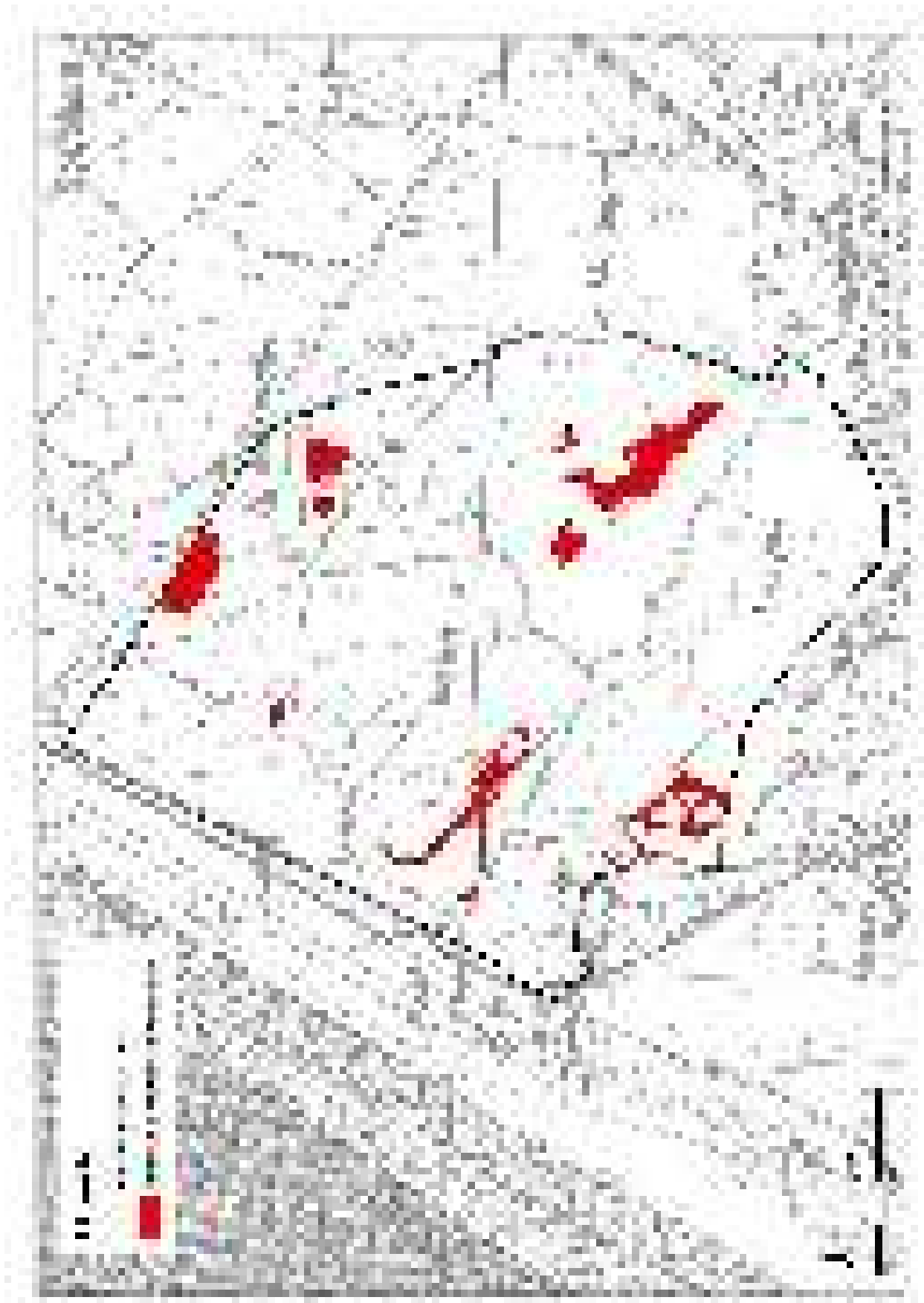
CLASSEUR D'ENSEIGNEMENT À MANIPULER

Édition: Mars 2010 (date de validité)

Évaluation: 1 (niveau de difficulté)

7210*-1 / 53.3

Prioritaire



LAURENCE & MARIE-ANNE VOYAGEUR, DES ENTREPRENEURSES D'AMÉNAGEMENT D'ÉCOLE À RÉGÉNÉRATION

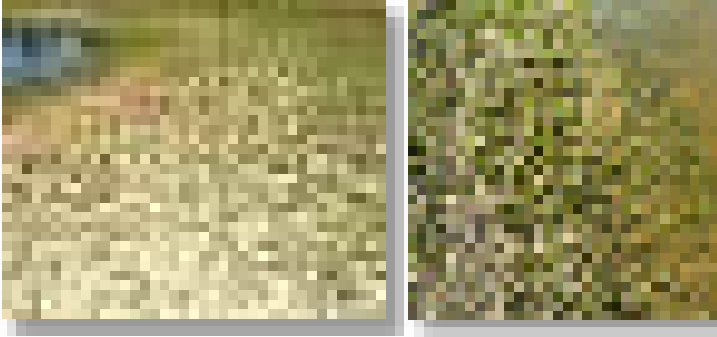
3110-1 / 22.31 x

22.11

Communautaire

Titulaire : Laurence & Marie-Anne Voyageur, 2017

Projet : École primaire de la Montagne-de-la-Croix



Éléments clés :

- Projet communautaire
- Projet de réhabilitation
- Projet de rénovation
- Projet de réaménagement
- Projet de réhabilitation

■ École primaire de la Montagne-de-la-Croix

Le projet de réhabilitation de l'école primaire de la Montagne-de-la-Croix a été lancé en 2017. Les travaux ont consisté à rénover l'ensemble de l'école, à moderniser les locaux et à améliorer l'accessibilité. Les travaux ont été réalisés par la firme de construction de la Montagne-de-la-Croix.

■ École primaire de la Montagne-de-la-Croix

Le projet de réhabilitation de l'école primaire de la Montagne-de-la-Croix a été lancé en 2017. Les travaux ont consisté à rénover l'ensemble de l'école, à moderniser les locaux et à améliorer l'accessibilité. Les travaux ont été réalisés par la firme de construction de la Montagne-de-la-Croix.

Le projet de réhabilitation de l'école primaire de la Montagne-de-la-Croix a été lancé en 2017. Les travaux ont consisté à rénover l'ensemble de l'école, à moderniser les locaux et à améliorer l'accessibilité. Les travaux ont été réalisés par la firme de construction de la Montagne-de-la-Croix.

■ École primaire de la Montagne-de-la-Croix

Le projet de réhabilitation de l'école primaire de la Montagne-de-la-Croix a été lancé en 2017. Les travaux ont consisté à rénover l'ensemble de l'école, à moderniser les locaux et à améliorer l'accessibilité. Les travaux ont été réalisés par la firme de construction de la Montagne-de-la-Croix.

Le projet de réhabilitation de l'école primaire de la Montagne-de-la-Croix a été lancé en 2017. Les travaux ont consisté à rénover l'ensemble de l'école, à moderniser les locaux et à améliorer l'accessibilité. Les travaux ont été réalisés par la firme de construction de la Montagne-de-la-Croix.

■ École primaire de la Montagne-de-la-Croix

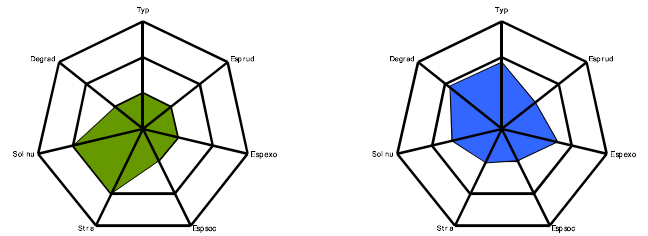
Le projet de réhabilitation de l'école primaire de la Montagne-de-la-Croix a été lancé en 2017. Les travaux ont consisté à rénover l'ensemble de l'école, à moderniser les locaux et à améliorer l'accessibilité. Les travaux ont été réalisés par la firme de construction de la Montagne-de-la-Croix.

Le projet de réhabilitation de l'école primaire de la Montagne-de-la-Croix a été lancé en 2017. Les travaux ont consisté à rénover l'ensemble de l'école, à moderniser les locaux et à améliorer l'accessibilité. Les travaux ont été réalisés par la firme de construction de la Montagne-de-la-Croix.

■ École primaire de la Montagne-de-la-Croix

Projet de réhabilitation	■■■
Projet de rénovation	■■■
Projet de réaménagement	■■■
Projet de réhabilitation	■■■

■ École primaire de la Montagne-de-la-Croix



■ École primaire de la Montagne-de-la-Croix

Le projet de réhabilitation de l'école primaire de la Montagne-de-la-Croix a été lancé en 2017. Les travaux ont consisté à rénover l'ensemble de l'école, à moderniser les locaux et à améliorer l'accessibilité. Les travaux ont été réalisés par la firme de construction de la Montagne-de-la-Croix.

Éléments clés	Projet de réhabilitation	Projet de rénovation
Projet de réhabilitation	■	■■■
Projet de rénovation	■	■■■
Projet de réaménagement	■	■■■
Projet de réhabilitation	■	■■■

■ École primaire de la Montagne-de-la-Croix

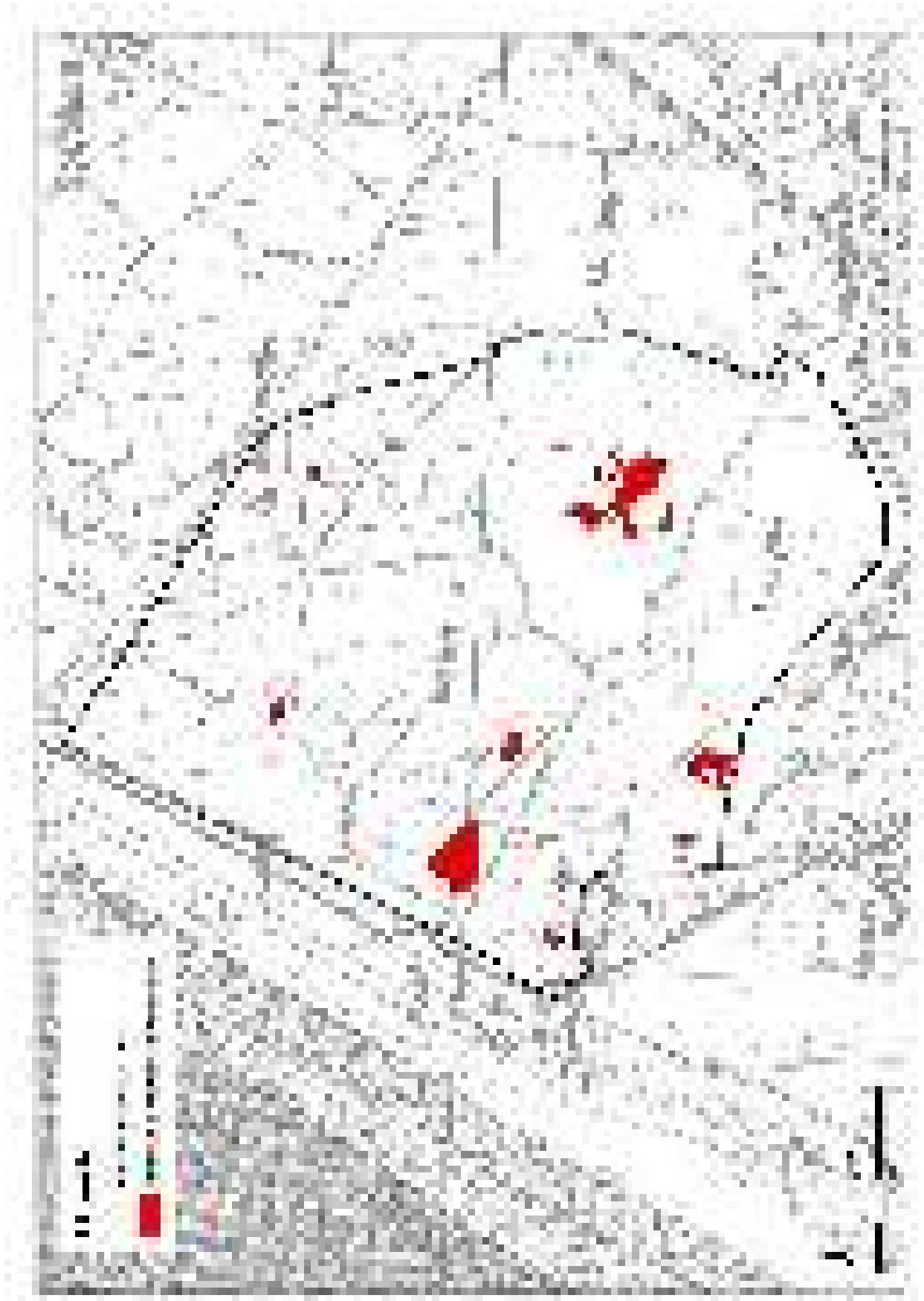
Le projet de réhabilitation de l'école primaire de la Montagne-de-la-Croix a été lancé en 2017. Les travaux ont consisté à rénover l'ensemble de l'école, à moderniser les locaux et à améliorer l'accessibilité. Les travaux ont été réalisés par la firme de construction de la Montagne-de-la-Croix.

Le projet de réhabilitation de l'école primaire de la Montagne-de-la-Croix a été lancé en 2017. Les travaux ont consisté à rénover l'ensemble de l'école, à moderniser les locaux et à améliorer l'accessibilité. Les travaux ont été réalisés par la firme de construction de la Montagne-de-la-Croix.

Le projet de réhabilitation de l'école primaire de la Montagne-de-la-Croix a été lancé en 2017. Les travaux ont consisté à rénover l'ensemble de l'école, à moderniser les locaux et à améliorer l'accessibilité. Les travaux ont été réalisés par la firme de construction de la Montagne-de-la-Croix.

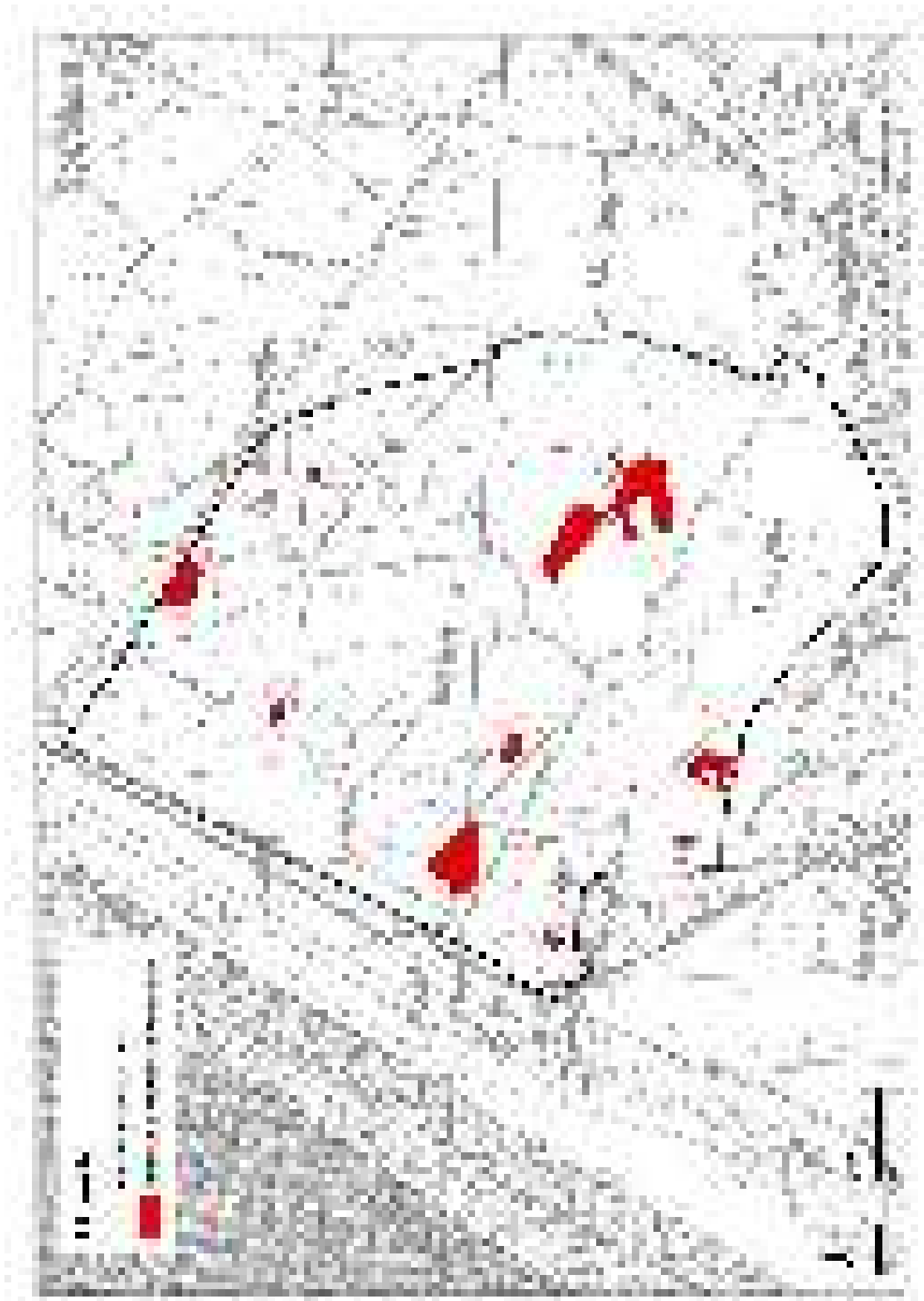
Titulaire : Le Commissaire de la Ville de Mont-Rouge

Document : Le Plan d'aménagement urbain du territoire



Titulaire : M. Jean-François Gauthier, M. A. Jacques Gauthier, M. A.

Coordonnées : 1000, rue de la Montagne, 1000 Mont-Rouge, Québec, H3T 1Z1



COUSSE AUVERGNE DES ALPES MONTAGNARDIÈRE, PAYS D'ÉLEVAGE MONTAGNARD

3130-5 / 22.3232

Communautaire



Préférence: Pays d'élevage montagnard (P) et (P) (P)

Condition: Pays d'élevage montagnard (P) et (P) (P)



Indicateur de qualité

Indicateur de qualité

Indicateur de qualité

Indicateur de qualité

Indicateur de qualité

Le produit est issu de l'élevage extensif en montagne, dans des conditions de production favorables à la production de viande de qualité. Les animaux sont élevés dans des conditions de bien-être adaptées à leur environnement naturel.

Indicateur de qualité

Le produit est issu de l'élevage extensif en montagne, dans des conditions de production favorables à la production de viande de qualité. Les animaux sont élevés dans des conditions de bien-être adaptées à leur environnement naturel.

Indicateur de qualité

Le produit est issu de l'élevage extensif en montagne, dans des conditions de production favorables à la production de viande de qualité. Les animaux sont élevés dans des conditions de bien-être adaptées à leur environnement naturel.

Le produit est issu de l'élevage extensif en montagne, dans des conditions de production favorables à la production de viande de qualité. Les animaux sont élevés dans des conditions de bien-être adaptées à leur environnement naturel.

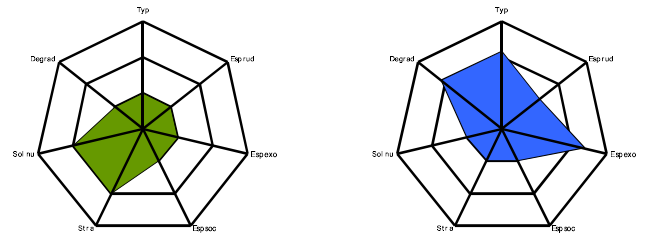
Indicateur de qualité

Le produit est issu de l'élevage extensif en montagne, dans des conditions de production favorables à la production de viande de qualité. Les animaux sont élevés dans des conditions de bien-être adaptées à leur environnement naturel.

Indicateur de qualité

Indicateur de qualité	■
Indicateur de qualité	■
Indicateur de qualité	■
Indicateur de qualité	■

Indicateur de qualité



Indicateur de qualité

Le produit est issu de l'élevage extensif en montagne, dans des conditions de production favorables à la production de viande de qualité. Les animaux sont élevés dans des conditions de bien-être adaptées à leur environnement naturel.

Indicateur de qualité	■	■
Indicateur de qualité	■	■
Indicateur de qualité	■	■
Indicateur de qualité	■	■
Indicateur de qualité	■	■

Indicateur de qualité

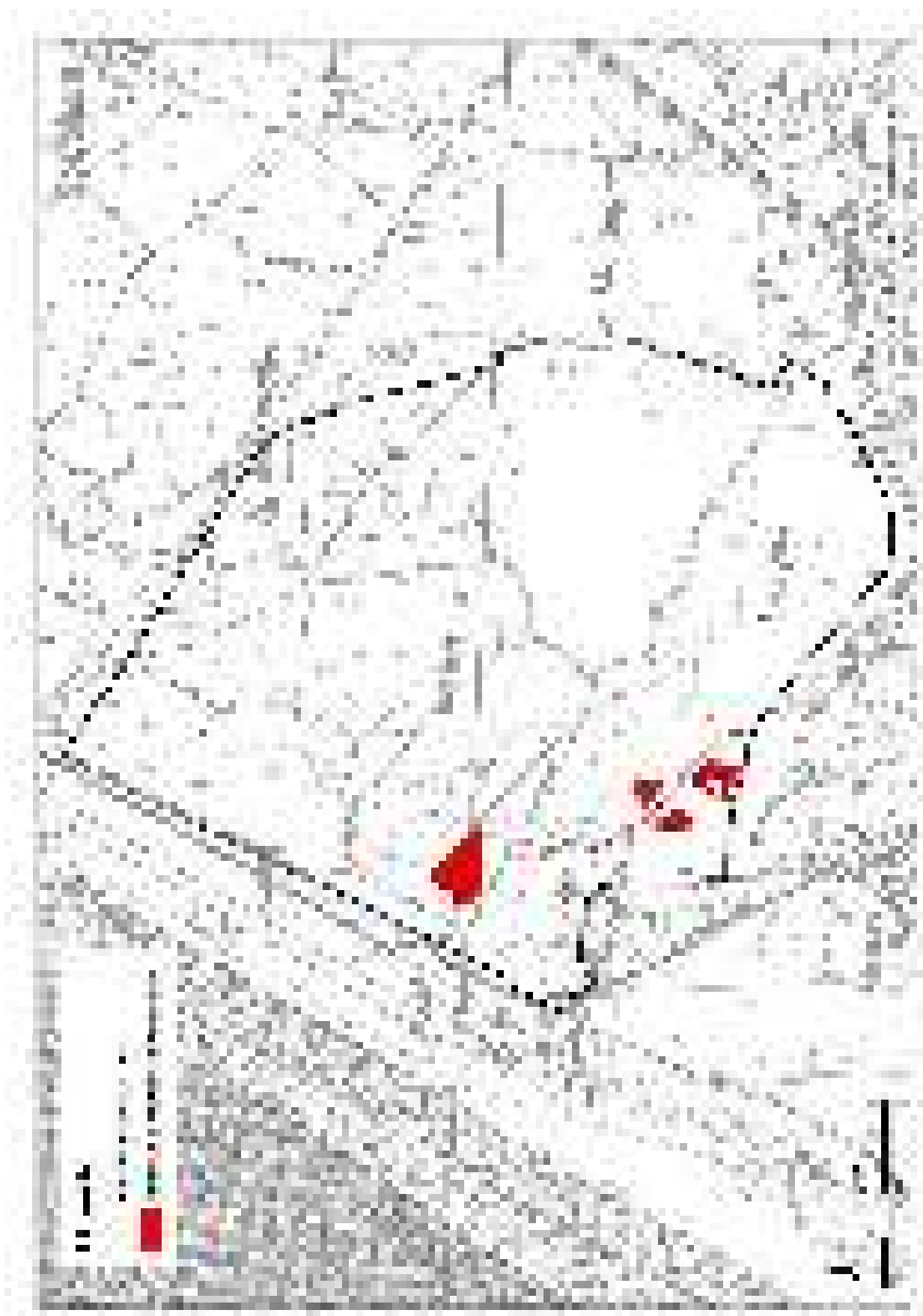
Le produit est issu de l'élevage extensif en montagne, dans des conditions de production favorables à la production de viande de qualité. Les animaux sont élevés dans des conditions de bien-être adaptées à leur environnement naturel.

Le produit est issu de l'élevage extensif en montagne, dans des conditions de production favorables à la production de viande de qualité. Les animaux sont élevés dans des conditions de bien-être adaptées à leur environnement naturel.

Titre: **Présentation des Indicateurs**



Version: **Présentation des Indicateurs (2022)**



PROCESSES AND SYSTEMS OF COMMUNITY LIFE

1990-2000 - 2000-2010 - 2010-2020

1990-2000 - 2000-2010 - 2010-2020

6410-7 / 37.312

Communautaire

★★★



1990-2000	2000-2010
1990-2000	2000-2010
1990-2000	2000-2010
1990-2000	2000-2010
1990-2000	2000-2010

1990-2000

1990-2000

2000-2010

2000-2010

2010-2020

2010-2020

2010-2020

2010-2020

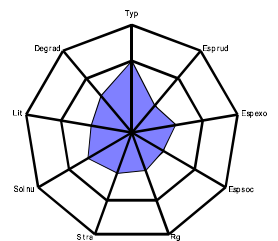
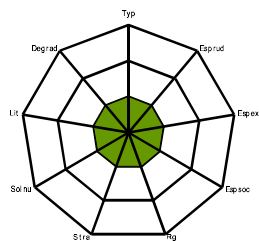
2020-2030

2020-2030

1990-2000

1990-2000	2000-2010
1990-2000	2000-2010
1990-2000	2000-2010
1990-2000	2000-2010

2000-2010



2010-2020

2010-2020

2010-2020	2000-2010	1990-2000
2010-2020	2000-2010	1990-2000
2010-2020	2000-2010	1990-2000
2010-2020	2000-2010	1990-2000

2020-2030

2020-2030

2020-2030

2020-2030

PROCESSES OF ENVIRONMENTAL SUSTAINABILITY IN THE COMMUNITY

Author: JOURNAL OF ENVIRONMENT & DEVELOPMENT

Journal of Environment & Development 20(1) 2011

6410-7 / 37.312

Communitaire

★★★



Titulaire : [Nom] [Prénom] [Date]

Établissement : [Nom] [Adresse] [Ville] [Province] [Code Postal]



Matricule : [Matricule]

Prénoms : [Prénoms]

Adresse : [Adresse]

PROFANE

Le candidat a obtenu une note de [Note] sur [Total] pour la partie profane de l'examen. Cette note est basée sur la compréhension et l'application des concepts de base de la matière.

PROFANE

Le candidat a obtenu une note de [Note] sur [Total] pour la partie profane de l'examen. Cette note est basée sur la compréhension et l'application des concepts de base de la matière.

PROFANE

Le candidat a obtenu une note de [Note] sur [Total] pour la partie profane de l'examen. Cette note est basée sur la compréhension et l'application des concepts de base de la matière.

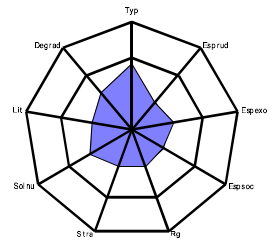
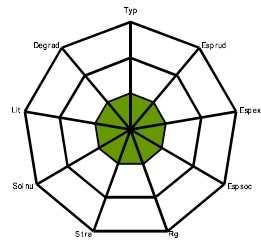
PROFANE

Le candidat a obtenu une note de [Note] sur [Total] pour la partie profane de l'examen. Cette note est basée sur la compréhension et l'application des concepts de base de la matière.

PROFANE

Matricule	[Matricule]
Prénoms	[Prénoms]
Adresse	[Adresse]
Matricule	[Matricule]

PROFANE



PROFANE

PROFANE

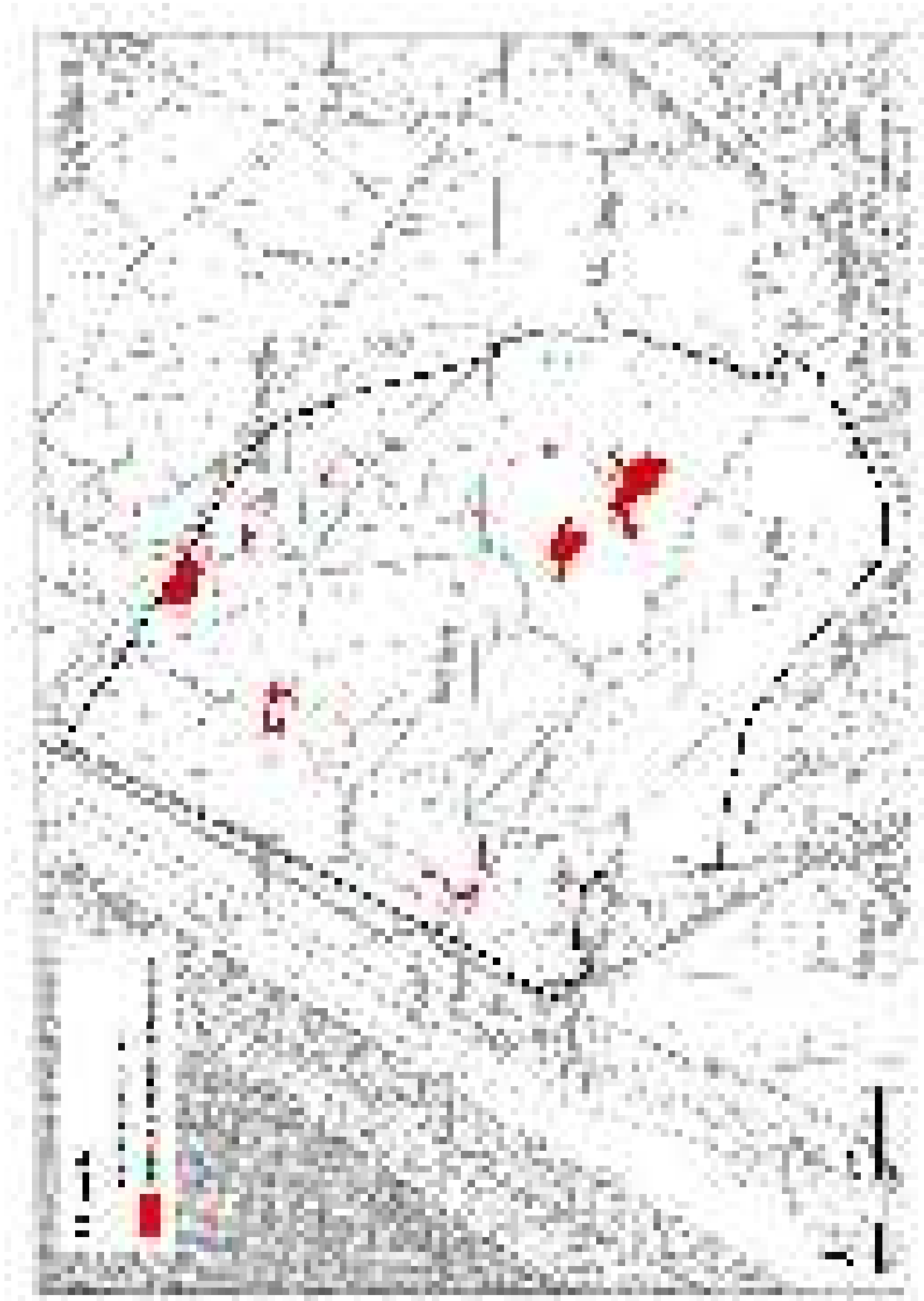
Matricule	Prénoms	Adresse
[Matricule]	[Prénoms]	[Adresse]
[Matricule]	[Prénoms]	[Adresse]
[Matricule]	[Prénoms]	[Adresse]
[Matricule]	[Prénoms]	[Adresse]

PROFANE

Le candidat a obtenu une note de [Note] sur [Total] pour la partie profane de l'examen. Cette note est basée sur la compréhension et l'application des concepts de base de la matière.

Le candidat a obtenu une note de [Note] sur [Total] pour la partie profane de l'examen. Cette note est basée sur la compréhension et l'application des concepts de base de la matière.

Le candidat a obtenu une note de [Note] sur [Total] pour la partie profane de l'examen. Cette note est basée sur la compréhension et l'application des concepts de base de la matière.



RECHERCHE DE LA PARTI COMMUNALE DE LA VILLE DE

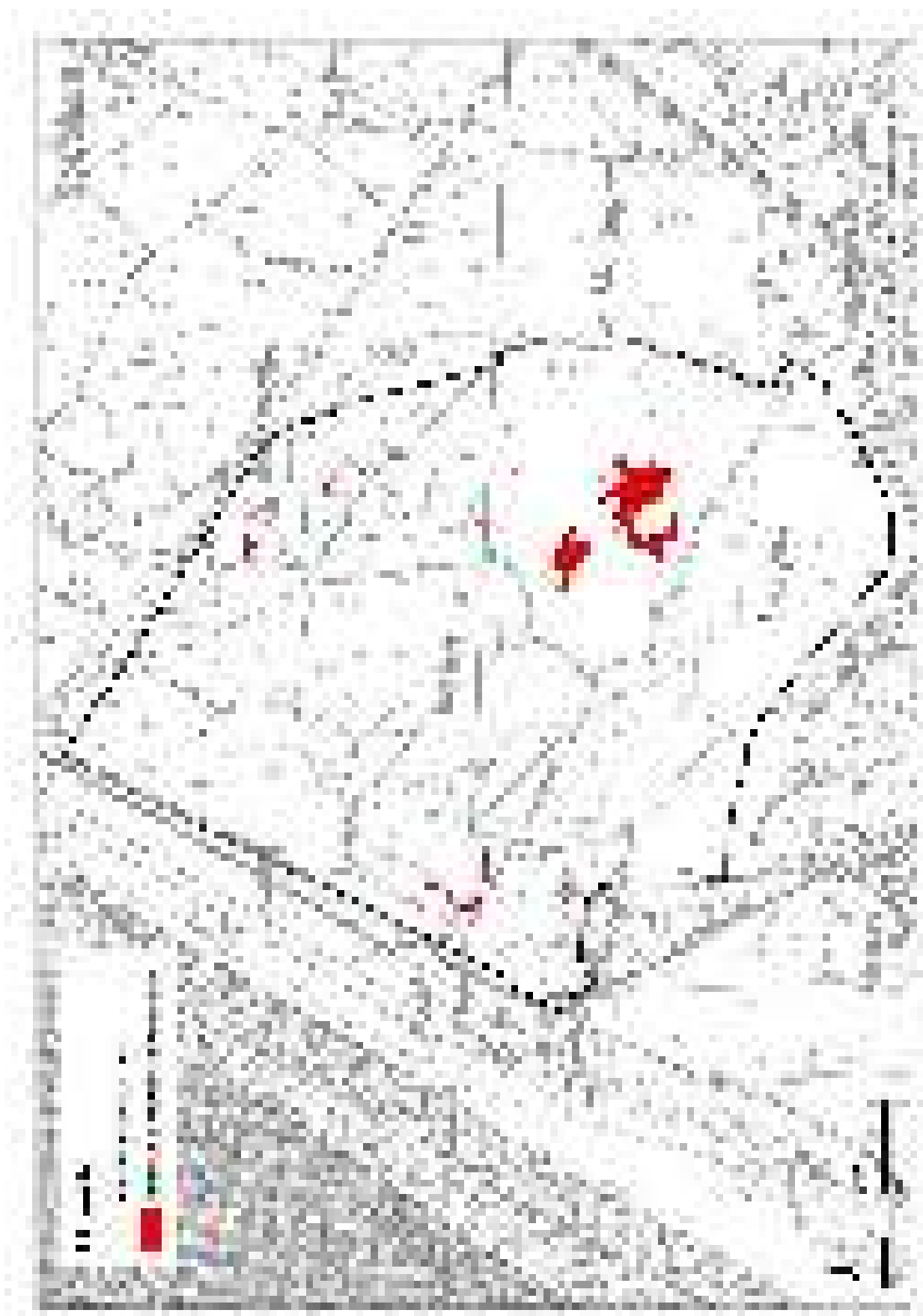
BRUXELLES

Commune de Bruxelles - Département de la Région de Bruxelles-Capitale

6410-9 / 37.312

Communautaire

★★★



Titre : [Texte illisible]

Version : [Texte illisible]



PROJET DE CRÉATION D'UN JARDIN D'ÉCOLE À LA MAIRIE DE LAUNAY

3270-1 / 24.52

Communautaire



Titulaire : Mairie de Launay 3270
 Coordonnées : 02 35 00 00 00 / 02 35 00 00 00



Informations Informations
 Adresse postale : 32700 Launay
 Informations

1. Contexte et justification

Le projet de création d'un jardin d'école à la mairie de Launay s'inscrit dans une démarche globale de développement durable et de sensibilisation des citoyens à l'environnement. Ce projet vise à offrir un espace éducatif et récréatif pour les enfants de la commune, tout en favorisant le lien social et le respect de la nature.

Le jardin d'école sera aménagé sur un terrain appartenant à la commune, situé à proximité de l'école primaire. L'objectif est de créer un espace vert accueillant et sécurisé, où les enfants pourront apprendre à cultiver, à observer et à respecter la biodiversité.

2. Objectifs et enjeux

Les objectifs principaux de ce projet sont :
 - Sensibiliser les enfants à l'environnement et à l'écologie.
 - Favoriser l'apprentissage par la pratique et le développement de compétences.
 - Créer un espace de rencontre et de partage entre les habitants de la commune.

3. Description du projet

Le projet consiste à aménager un jardin d'école d'une superficie d'environ 500 m². L'aménagement comprendra :
 - Des allées piétonnes.
 - Des zones de culture pour les légumes et les fleurs.
 - Des bancs et des tables pour les enfants.

Le jardin sera ouvert à tous les enfants de la commune, sous la supervision des enseignants et des parents d'élèves. Des ateliers éducatifs seront organisés tout au long de l'année scolaire.

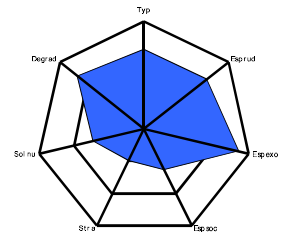
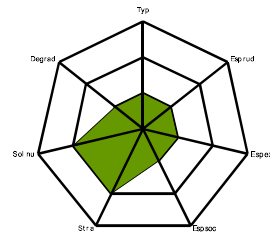
4. Budget et financement

Le budget prévisionnel pour la création et l'aménagement du jardin d'école s'élève à 10 000 €. Ce budget sera financé par la commune de Launay, avec un soutien financier de la Région Occitanie.

5. Impact et bénéfices

Impact éducatif	Fort
Impact social	Moyen
Impact environnemental	Fort
Impact économique	Moyen

6. Évaluation et suivi



7. Conclusion et perspectives

Ce projet de création d'un jardin d'école à la mairie de Launay est une initiative innovante et bénéfique pour la commune. Il permettra de sensibiliser les enfants à l'environnement et de favoriser le lien social.

Impact	Évaluation	Notes
Éducatif	Fort	10/10
Social	Moyen	8/10
Environnemental	Fort	10/10
Économique	Moyen	8/10

8. Annexes et références

Document de planification communautaire de la commune de Launay.

Plan d'urbanisme de la commune de Launay.

Document de concertation avec les habitants de la commune de Launay.

PROJET DE MAINTIEN DES CHANGEMENTS STRUCTURELS DANS LE BUDGET

3270-1 / 24.52

Communautaire

★★

Titre : Modernisation budgétaire 2024
Sous-titre : Présentation des modifications budgétaires
2024-25





PROJET DE RECONSTRUCTION D'UN BÂTIMENT

2130*-5 / 16.227

Prioritaire

★★★★

Titulaire : M. [Nom] - [Adresse]

Objet :



Éléments de base	Éléments de base
Éléments de base	Éléments de base
Éléments de base	Éléments de base
Éléments de base	Éléments de base
Éléments de base	Éléments de base

1. Description de l'ouvrage

Le projet de reconstruction d'un bâtiment est soumis à l'avis de la Commission d'hygiène, de sécurité et de salubrité de la ville de [Ville].

Le bâtiment est situé à l'adresse suivante :

2. Description des travaux

Les travaux de reconstruction du bâtiment sont soumis à l'avis de la Commission d'hygiène, de sécurité et de salubrité de la ville de [Ville].

Les travaux de reconstruction du bâtiment sont soumis à l'avis de la Commission d'hygiène, de sécurité et de salubrité de la ville de [Ville].

3. Description des mesures

Les mesures de reconstruction du bâtiment sont soumises à l'avis de la Commission d'hygiène, de sécurité et de salubrité de la ville de [Ville].

4. Conclusion

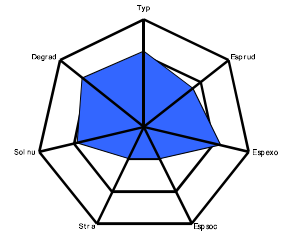
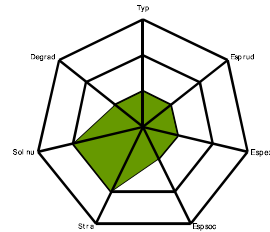
Le projet de reconstruction du bâtiment est soumis à l'avis de la Commission d'hygiène, de sécurité et de salubrité de la ville de [Ville].

Les travaux de reconstruction du bâtiment sont soumis à l'avis de la Commission d'hygiène, de sécurité et de salubrité de la ville de [Ville].

5. Description des mesures

Éléments de base	Éléments de base
Éléments de base	Éléments de base
Éléments de base	Éléments de base
Éléments de base	Éléments de base

6. Description des mesures



7. Description des mesures

Les mesures de reconstruction du bâtiment sont soumises à l'avis de la Commission d'hygiène, de sécurité et de salubrité de la ville de [Ville].

Éléments de base	Éléments de base	Éléments de base
Éléments de base	Éléments de base	Éléments de base
Éléments de base	Éléments de base	Éléments de base
Éléments de base	Éléments de base	Éléments de base

8. Description des mesures

Les mesures de reconstruction du bâtiment sont soumises à l'avis de la Commission d'hygiène, de sécurité et de salubrité de la ville de [Ville].

Les mesures de reconstruction du bâtiment sont soumises à l'avis de la Commission d'hygiène, de sécurité et de salubrité de la ville de [Ville].

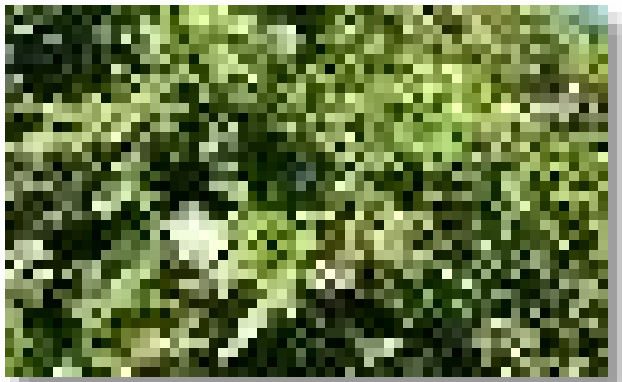
Les mesures de reconstruction du bâtiment sont soumises à l'avis de la Commission d'hygiène, de sécurité et de salubrité de la ville de [Ville].



ANALISA MATEMATICA DA ENTREVISTA DE

Alunos: *Carolina e o seu Trabalho de*

Investigação



1. Introdução

Este trabalho de investigação tem como objetivo analisar a percepção dos alunos sobre a importância da matemática no seu quotidiano. Para tal, foram realizadas entrevistas com dez alunos de uma escola secundária.

2. Metodologia

A metodologia utilizada foi a entrevista semiestructurada, permitindo aos alunos expressarem as suas opiniões e experiências de forma livre, mas dentro de um quadro de questões orientadoras.

Os dados recolhidos foram analisados através de técnicas de análise de conteúdo, permitindo identificar os temas mais relevantes mencionados pelos participantes.

3. Resultados

Os resultados das entrevistas revelaram que a maioria dos alunos considera a matemática uma disciplina importante para a sua formação.

Além disso, muitos dos alunos mencionaram a aplicação da matemática em situações do dia a dia, como no comércio ou na gestão financeira.

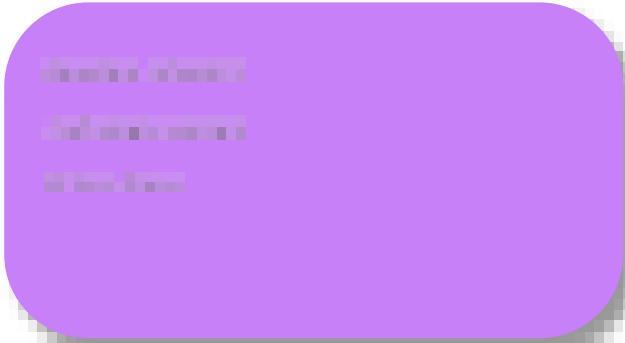
4. Conclusão

Conclui-se que a matemática é percebida como uma disciplina relevante e útil pelos alunos. No entanto, é importante continuar a trabalhar a motivação e a compreensão dos conceitos matemáticos, promovendo a sua aplicação prática.

Este trabalho pretende contribuir para a reflexão sobre o ensino da matemática e a importância de a tornar mais atrativa e significativa para os alunos.

6430-4 / 37.7

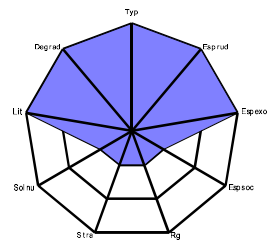
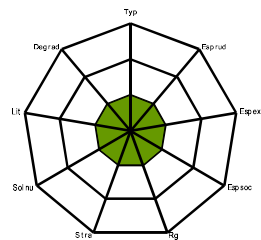
Communautaire



1. Introdução

Matemática é importante	100%
Matemática é útil no dia a dia	80%
Matemática é difícil	60%
Matemática é necessária	90%

2. Metodologia



3. Resultados

Os resultados das entrevistas revelaram que a maioria dos alunos considera a matemática uma disciplina importante para a sua formação.

Matemática é importante	Matemática é útil	Matemática é difícil
100%	80%	60%
Matemática é necessária	90%	60%
Matemática é interessante	70%	50%

4. Conclusão

Conclui-se que a matemática é percebida como uma disciplina relevante e útil pelos alunos. No entanto, é importante continuar a trabalhar a motivação e a compreensão dos conceitos matemáticos, promovendo a sua aplicação prática.

Este trabalho pretende contribuir para a reflexão sobre o ensino da matemática e a importância de a tornar mais atrativa e significativa para os alunos.





1^{er} trimestre - 1^{er} trimestre - 1^{er} trimestre - 1^{er} trimestre



1^{er} trimestre - 1^{er} trimestre - 1^{er} trimestre - 1^{er} trimestre

1^{er} trimestre - 1^{er} trimestre

1^{er} trimestre - 1^{er} trimestre - 1^{er} trimestre - 1^{er} trimestre

1^{er} trimestre - 1^{er} trimestre

1^{er} trimestre - 1^{er} trimestre - 1^{er} trimestre - 1^{er} trimestre

1^{er} trimestre - 1^{er} trimestre

1^{er} trimestre - 1^{er} trimestre

1^{er} trimestre - 1^{er} trimestre - 1^{er} trimestre - 1^{er} trimestre

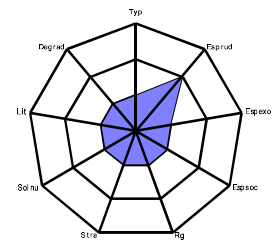
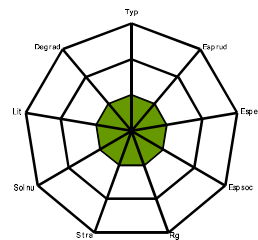
1^{er} trimestre - 1^{er} trimestre

1^{er} trimestre - 1^{er} trimestre - 1^{er} trimestre - 1^{er} trimestre

1^{er} trimestre - 1^{er} trimestre

1 ^{er} trimestre - 1 ^{er} trimestre	1 ^{er} trimestre
1 ^{er} trimestre - 1 ^{er} trimestre	1 ^{er} trimestre
1 ^{er} trimestre - 1 ^{er} trimestre	1 ^{er} trimestre
1 ^{er} trimestre - 1 ^{er} trimestre	1 ^{er} trimestre

1^{er} trimestre - 1^{er} trimestre



1^{er} trimestre - 1^{er} trimestre

1^{er} trimestre - 1^{er} trimestre

1 ^{er} trimestre - 1 ^{er} trimestre	1 ^{er} trimestre	1 ^{er} trimestre
1 ^{er} trimestre	1 ^{er} trimestre	1 ^{er} trimestre
1 ^{er} trimestre	1 ^{er} trimestre	1 ^{er} trimestre
1 ^{er} trimestre	1 ^{er} trimestre	1 ^{er} trimestre
1 ^{er} trimestre	1 ^{er} trimestre	1 ^{er} trimestre

1^{er} trimestre - 1^{er} trimestre

1^{er} trimestre - 1^{er} trimestre

1^{er} trimestre - 1^{er} trimestre - 1^{er} trimestre - 1^{er} trimestre

1^{er} trimestre - 1^{er} trimestre - 1^{er} trimestre - 1^{er} trimestre